

NOTES
SUR QUELQUES NÉVROPTÈRES
D'AFRIQUE

PAR LE

R. P. Longinos NAVAS, S. J.

(Planche XIV.)

I.

Dans les notes dont je commence la publication, je donnerai non seulement la description de formes nouvelles, mais aussi des remarques synonymiques et des observations critiques sur des formes déjà décrites en y ajoutant, s'il y a lieu, les considérations faunistiques et biologiques qui présenteront quelque intérêt.

Je ne suivrai pas un ordre rigoureusement taxonomique, mais je tâcherai de grouper par famille les espèces que j'y étudierai. L'origine des matériaux d'étude sera indiquée en lieu et place.

A tous ceux qui m'ont jusqu'ici envoyé ou communiqué des spécimens je témoigne ma bien vive reconnaissance; mais surtout je remercie tout particulièrement M. le D^r SCHOUTEDEN, conservateur au Musée du Congo belge, qui a bien voulu m'envoyer à l'examen un bon nombre de Névroptères appartenant à ce Musée et accepter pour la *Revue zoologique africaine* le présent travail.

FAMILLE NEMOPTERIDÆ.

1. — *Lertha nasuta* sp. nov. (fig. 1).

Flava, nigro picta, similis *Ledereri*.

Caput prosostomate paulo longiore, latitudine capitis cum oculis (fig. 1, a), fascia dorsali nigra, lobulo laterali retrorsum inclinato et angustato; palpīs

nigris, primo articulo antice flavo; vertice nigro, macula transversa flava; occipite uigro, duabus maculis reniformibus nigris; oculis fuscis, spatii interocularis tertiam partem in ♂ æquantibus, quartam in ♀; antennis nigris, articulo basilari partim flavo.

Prothorax longior quam latior, antice angustatus, flavus, dorso tribus fasciis longitudinalibus nigris. Meso- et metathorax flavi, fascia dorsali media fusca perspicua.

Abdomen flavum, ad latera fusco sed vage maculatum; lamina subgenitali in ♂ triangulari, ultra abdomen elongata, convexa, compressiuscula; valvis genitalibus supernis in ♀ sibi invicem applicatis, pariterque infernis, margine externo rotundatis.

Pedes flavi, graciles, dense nigro pilosi; tarsorum articulis longitudine fere 21 : 5 : 4 : 3 : 12; unguibus divergentibus, parum arcuatis.

Ala anterior (fig. 1, b) hyalina, apice elliptice rotundata; margine externo ad procubiti apicem manifeste emarginato; ad medium ampliata; areæ costalis membrana ante medium leviter flavo sordide tincta, colore utrimque evanescente, aream subcostalem implente, sed ultra radium haud effuso; stigmatе flavo exiguo, cellulæ partem basilem tertiam (♂) vel quartam (♀) haud excedente; venulis ultra stigma plerisque furcatis. Venæ venulæque subtotæ nigræ, sectore radii ad medium orto, 4-5 ramis furcatis aut ramosis; procubito ultra medium curvato, simplici; cubito in tertio apicali ramoso; venulis postcubitibus 11-14, aliquot forte furcatis.

Ala posterior (fig. 1, c) parte angusta venis venulisque fuscis, membrana ad medium fuscescente, basi et ante spathulam albida; spathula bilobata, lobo basilari subtoto fusco-rufo, in ♂ elliptico, in ♀ triangulari, postice truncato, interne manifestius; parte angustata alba; lobulo apicali lanceolato obtuso, fascia basilari fusco rufa, in ♀ latiore et præter venas interne cum fascia lobuli basilaris continuata; parte apicali alba.

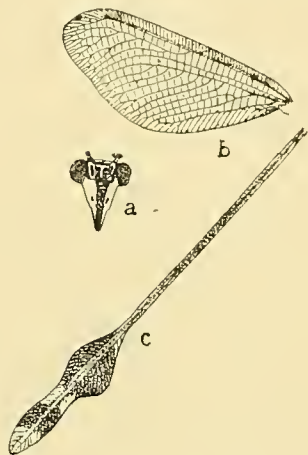


FIG. 1. — *Lertha nasuta* n. sp. 1 1/2.

- a. Tête, vue de face.
- b. Aile antérieure.
- c. Aile postérieure.

	♂	♀
Longit. corp. (a vertice)	13 mm.	15 mm.
» al. anter.	22 »	21 »
» » poster.	44 »	39 »
Latit. max. spath.	3 »	4,3 »

Patrie : Maroc, sans indication de localité. Une paire dans ma collection, don de M. le D^r RENÉ MARTIN, de Paris.

Paraît intermédiaire par la taille et la couleur entre *Ledereri* et *barbara*. La coloration du champ costal l'en distingue nettement : chez *Ledereri*, il est entièrement incolore, chez *barbara*, il est totalement d'un jaune brunâtre, coloration qui envahit aussi une partie du champ radial. En outre, et avant tout, la forme des ailes et de l'appareil génital différencie nettement la nouvelle espèce de ces deux formes.

2. *Nemopistha eretmoptera* sp. nov. (fig. 2).

Fusca, similis *imperatrici* WESTW.

♀ Caput prosostomate flavido, latitudine capitis cum oculis longiore, linea longitudinali ad genas fusca, macula fusca supra labrum; vertice fusco-rufo, concavo, atomis nigris insignito; oculis fuscis, globosis, spatio interoculari angustioribus; antennis fuscis.

Prothorax transversus, antice angustatus, disco fusco, marginibus lateralibus flavis. Meso- et metanotum fusca, medio rufescentia. Pectus totum flavum.

Abdomen cylindricum, fuscum, inferne primis segmentis flavum.

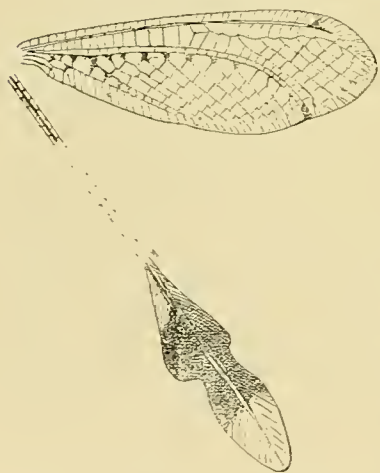


FIG. 2. — *Nemopistha eretmoptera* n. sp.
Ailes du côté droit. 1 1/2.

Pedes fuscis, coxis flavis; tibiis macula dorsali basilari flavida; tarsis primo articulo reliquis longiore, fere 8 : 1 : 1 : 1 : 3; unguibus testaceis, tenuibus, divergentibus.

Ala anterior (fig. 2) hyalina, iridea, reticulatione fusca, procubito et cubito cum ramo obliquo alternatim fusco et stramineo pictis; costa ad basim, subcosta ante et post stigma stramineis; stigmate fusco, inter tres venulas sito, dimidium basilare duarum cellularum implente, extrorsum per tres cellulas colore fusco basi diffuso; fere 50 venulis costalibus, 40 ante stigma, 2 stigmalibus, 8 apicalibus, aliquot ex his furcatis; 16 venulis ante sectorem radii, ultima cellula ante ipsum divisa; sectore radii quinque ramis; procubito et cubito parallelis, apice simplicibus. Aliquot venulæ fusco limbatae, saltem 15 intercubitales, fere omnes cubitales et pone ramum obliquum; praeterea macula marginalis ad cubitorum apicem; 12 venulæ postcubitales seu marginales posteriores.

Ala posterior in $\frac{4}{5}$ angustissima; vena subcostali et radiali fuscis; venulis fuscis; membrana levissime obscurata; spathula longa, ampla, in duas partes manifeste divisa, basilari triangulari, antice straminea, reliquo fusca, postice truncata, tertia parte longitudinis; parte apicali lanceolata, apice obtusa, medio basilari fusco, apicali stramineo.

Longit. corp. (cum prosostom.)	22 mm.
» al. anter.	32 »
» » poster.	70 »

Patrie : Baro, dans la Nigérie (C. A. INGRAM, 1910). Un exemplaire ♀ au Musée de Londres, communiqué par M. MEADE-WALDO.

3. — Nemopistha lancearia NAV. (fig. 3).

L'examen d'un spécimen assez complet de cette espèce, reçu en communication du Musée de Londres, me permet de compléter la description que j'en ai donnée dans ma *Monografia de los Nemoptéridos* (MEM. REAL ACAD. CIENC. BARCELONA, 1910, vol. VIII, N. 18, p. 46), description faite d'après un exemplaire fragmentaire.

Caput prosostomate longiore latitudine capitis cum oculis, lobulo lateral laminari (fig. 3, a) inferiore in triangulum rectangulum; vertice rufescente, concavo, oculis angustiore; oculis globosis, fuscis; antennis longis plus quam $\frac{2}{3}$ alæ anterioris, basi rufescentibus, præcipue duobus primis articulis, apicem versus fuscescentibus.

Prothorax transversus, antice angustatus et rotundatus, superne rufescens, marginibus lateralibus flavis; inferne flavus, lineis vel maculis rufescentibus.

Abdomen longum et angustum, cylindricum, rufescens; valvis ultimi segmenti flavescentibus, parvis.

Pedes flavi pallidi; tibiis linea dorsali fusca; tarsis breviusculis, rufescentibus, articulis longis fere 5 : 1 : 1 : 1 : 2; unguibus fuscis, divergentibus.

In ala anteriore (fig. 3, b) adsunt 33 venulæ costales ante stigma, omnes fusco-rufo vel ferrugineo limbatae, limbo sensim latiore in venulis ad stigma accedentibus et in proximis fere ad invicem confluentes, maculam ferrugineam formante, magis conspicuam ultra stigma,

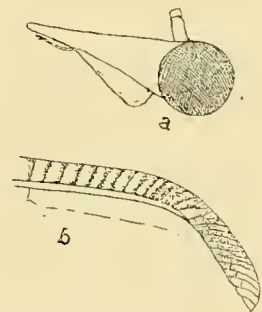


FIG. 3. — *Nemopistha lancearia* NAV.

- a. Tête, vue de profil.
- b. Partie apicale de l'aile antérieure.

saltem per 6 cellulas. Stigma sordide album vel flavescens, partem mediam basilarem cellulae implens inter duas venulas furcatas sitae. Ultra stigma 10 venulae, quarum aliquot furcatae, et inter illas aliquot venulae gradatae.

In ala posteriore spathula in ♂ longior, praecipue pars terminalis alba, venulis ferrugineis.

	♂
Longit. corp.	26 mm.
» antenn.	20,5 »
» al. anter.	28 »
» » poster.	58 »
» spath.	15 »
Latit. spath.	2,8 »

Patrie : Blantyre, dans le Nyassaland (Dr I. E. S. Old), Musée de Londres. Un exemplaire.

FAMILLE OSMYLIDÆ.

1. — *Lysmus camerunensis* WEELE.

Osmylus camerunensis VAN DER WEELE, Arkiv för Zoologi, 1906.

De cette espèce décrite d'après des exemplaires du Camerun, j'ai vu un spécimen provenant du Vieux Calabar (Musée de Londres).

2. — *Lysmus leucomatodes* sp. nov. (fig. 4).

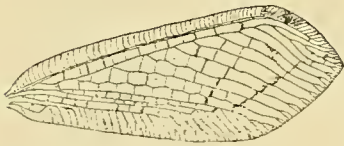


FIG. 4. — *Lysmus leucomatodes* n. sp.
Aile antérieure.

Fuscus, fulvo mistus.

Caput... (?)

Prothorax disco testaceus, lateribus fusco marginatus. Mesonotum similiter pictum.

Metanotum et pectus subtota fusca.

Abdomen fuscum, dorso singulis segmentis, præter apicem, fulvis, pilis fulvis.

Pedes straminei, graciles, tibiis ad genua fusciscentibus.

Alæ hyalinæ, fortiter irideæ, acutæ, fere immaculatæ, stigmate fusco limitato interne et externe, macula externa semilunari, pupillis solum sub forti lente visibilibus, albis; reticulatione fulva et fusca; venulis costalibus curvis,

(?) Manque dans le type.

omnibus simplicibus ante et post stigma; sectore radii 9 ramis, omnibus ad marginem furcatis, ultimo ramoso.

Ala anterior (fig. 4) in quarto apicali ampla; atomis fuscis notata venulas aliquot cingentibus in area costali, in disco, præter cubitos, ad seriem gradatam externam, ad marginem posticum puncto grandiusculo ante medium.

Ala posterior angusta, in quarto apicali dilatata, tota immaculata, præter maculas stigmatis et atomos minutos ad marginem externum.

Longit. corp.	6 mm.
» al. anter.	15 »
» » poster.	14,5 »

Patrie : Congo. Un exemplaire du Musée de Londres.

3. — *Spilosmylus* KOLBE.

KOLBE, dans son mémoire *Die Netzflügler Deutsch-Ostafrika's*, Berlin 1897, page 34, forme le sous-genre *Spilosmylus* pour *Osmylus africanus*. En l'élevant au rang de genre, nous pouvons compléter la description fort brève qu'en a donnée KOLBE, en prenant comme type du genre l'*Osmylus tuberculatus* WALKER, première espèce décrite dans ce groupe.

Tres ocelli. Antennæ tenues, longæ.

Prothorax longior quam latior.

Pedes graciles, arolio magno.

Alæ angustæ; area costali venulis omnibus simplicibus; disco laxè reticulato, serie venularum gradatarum externa manifesta. Ala anterior in ♂ bulla ad medium marginis posterioris instructa.

Cetera ut in *Osmylo*.

A ce genre semblent devoir se rapporter également les espèces suivantes : *inquinatus* ML. (des Moluques et de Ceram), *modestus* GERST. (de Java), *interlineatus* ML. (du Natal), et *africanus* KOLBE (de Zanzibar).

Comme diagnose, KOLBE donne la phrase suivante : « Pustula convexa fusca margini alarum anticarum postico imposita ». J'ai omis dans la description ci-dessus de reproduire le mot « fusca » pour donner place aux dessins que peut avoir l'ampoule et que présente *S. tuberculatus*.

FAMILLE MYRMELEONIDÆ.

1. — **Palpares latipennis** RAMB. (*inclemens* WALK.).

Léo-Stanleyville (WEYNS) (Musée du Congo).

2. — **Palpares tigris** DALM.

Katanga, LEMAIRE (Musée du Congo).

3. — **Palpares cognatus** RAMB.

Congo belge, sans indication de localité (Musée du Congo).

4. — **Palpares radiatus** RAMB.

Un exemplaire au Musée du Congo.

5. — **Palpares normalis** sp. nov. (pl. XIV, fig. 1).

Fulvus, alis fusco fasciatis.

Caput testaceo-fulvum; palpis fuscis; antennis fuscis; occipite linea media longitudinali et punctis lateralibus fuscis.

Prothorax transversus, fulvus, tribus fasciis longitudinalibus in meso- et metanoto continuatis; pilis fuscis in prothorace, albis in meso- et metathorace.

Abdomen fuscescens, maxime apicem versus et dorso, pilis ad basim abdominis albis; cercis cylindricis, brevibus, grossis, apice obtusis, testaceis, nigro pilosis.

Pedes femoribus fuscis, in ♂ magis ferrugineis; tibiis tarsisque fulvis, calcaribus unguibusque testaceis.

Ala membrana hyalina, levissime fulvo tincta, præterquam in quarto basilari; margine externo ad cubitorum apicem sinuato; reticulatione fulva, pallida, ad maculas fusca.

Ala anterior ad medium ampliata, quatuor fasciis obliquis, margini costali perpendicularibus, transversis fuscata: 1^a angusta ab origine sectoris radii ad finem rami obliqui cubiti; 2^a latiore ante medium, a radio ad marginem sensim angustata, sed medio ampliata; 3^a post medium a costa ad apicem cubitorum, quasi duabus composita, anteriore lata usque ad cubitos, posteriore angusta et cum priore angulari præter cubitos; 4^a anteapicali lata integra, a costa ad marginem externum. In areis costali et procubitali maculæ exiguæ præter venulas; item ad marginem posticum puncta fusca; præterea



FIG. 1. — *Palpares normalis* n. sp.



FIG. 2. — *Palpares nyassanus* n. sp.



FIG. 3. — *Palpares latro* n. sp.

ad apicem atomi et sub apicem ad marginem umbra fusca. Stigma albidum.

Ala posterior ante medium ampliata; apice elliptice rotundata; tribus fasciis latis fuscis: 1^a submedia a radio ad marginem; 2^a antestigmali a costa ad marginem; 3^a apicali, spatium subreniforme vel rotundatum hyalinum ad marginem anteriorem claudente. In area costali et præter ramum obliquum cubiti aliquot puncta fusca ad venulas.

	♂	♀
Longit. corp.	42 mm.	43 mm.
» al. anter.	59 »	54 »
» » poster.	56 »	51 »

Patrie: Katanga, LEMAIRE (Musée du Congo).

6. — Palpares nyassanus sp. nov. (pl. XIV, fig. 2).

Minor, fulvus.

Caput parte anteriore clypei et labro flavis; palpis fuscis, ad articulationes pallidioribus; fronte et vertice fuscis; antennis fuscis, basi gracilibus, clava elongata, parum dilatata, mucronata; occipite medio flavo.

Abdomen fulvum, albido pilosum ad prima segmenta, ultimis nigricantibus.

Pedes fusco-nigri, pilis fuscis et albis; femoribus tibiisque fortibus; calcariis validis, duos primos tarsorum articulos superantibus.

Alæ ad medium ampliatae, apice subacutae, totae fusco maculatae, stigmate flavido.

Ala anterior membrana flavida, reticulatione subfusca; area costali crebris maculis prope stigma grandioribus; quatuor fasciis transversis fuscis: 1^a ab origine sectoris usque ad finem rami obliqui, retrorsum per tres cubitos extenta, maculis sejunctis vel coalescentibus; 2^a a radio ad medium alæ in margine posteriore areolas liberante; 3^a antestigmali a radio ultra medium alæ; 4^a apicali lata, a stigmate, areolas aliquot in area apicali liberante; præterea totus margo exterior fuscus, et guttae aliquae in campo postcubitali, ad marginem posteriorem; membrana alba.

Ala posterior membrana basi ante fascias lactea opalina, ad basin hyalina, inter fascias flavida. Præter maculas aliquot in area costali tres fasciæ latae insignes fuscae: 1^a ante medium, retrorsum dilatata et areola libera; 2^a antestigmalis, ad medium 1^o approximata, retrorsum uni-vel biareolata, sive areolas albas claudens; 3^a apicalis post stigma, unam vel plures areolas liberans.

Longit. corp.	34 mm.
» al. anter.	42 »
» » poster.	41 »

Patrie : Environs du lac Nyassa. Un exemplaire ♀ au Musée de Londres.

7. — **Palpares latro** sp. nov. (pl. XVI, fig. 3).

Similis *nyassano*.

Fulvus, fusco mistus.

Caput fronte, vertice, occipite fuscis, labro flavo; palpis fuscis, flavo annulatis.

Prothorax transversus, antice angustatus, punctis minutis nigris ad basim pilorum fuscorum. Meso- et metathorax fuscis, pilis albis.

Abdomen duobus primis segmentis fuscis, pilis albis, sequentibus fulvis, pilis fuscis albis mixtis, brevibus rarisquē, tribus ultimis fuscis; cercis cylindricis arcuatis, apice modice incrassatis, fuscis, nigro pilosis, longitudine duo postrema segmenta abdominis superantibus.

Pedes fusco ferruginei, pilis fuscis; calcaribus ferrugineis, validis; tarsis nigris.

Alæ membrana alba, flavo leviter tincta, reticulatione flava, ad maculas fusca, ad medium ampliatae, apice subacutæ.

Ala anterior tota fusco conspersa, maculis fascias quatuor transversas formantibus parum definitas, quarum 1^a a radio ad extremum rami cubiti, dissoluta; 2^a ante medium distinctior et latior, a radio ad marginem posteriorem, inter quas fascia obliqua alba completa a radio ad marginem; 3^a post medium brevis a sectore radii ad medium alæ; 4^a stigmatis completa a costa ad marginem externum, qui totus fascia fusca notatur. Area costalis multis maculis fuscis, ad basim minoribus, prope stigma majoribus; area apicalis guttis et ipso apice fuscis. Totus discus maculis fuscis pallidioribus adpersus, vel potius fuscus guttis albis adpersus. Ad basim inter cubitos duæ series macularum fuscarum usque ad originem rami obliqui. Denique prope marginem posticum atomi aliquot fuscis, aliquot cum 1^a fascia conjuncti.

Ala posterior membrana tertio basilari hyalina. Area costalis paucis guttis fuscis. Tres fasciæ transversæ distinctæ fuscae : 1^a ante medium a radio ad marginem, retrorsum dilatata et quasi ramosa, duas tresve maculas albas liberans; 3^a post stigma, a costa ad marginem, ubi cum antecedente continuatur in area apicali duas tresve areolas parvas, ad apicem grandiolem, relinqueus. Pilula grandis, transversa, ferruginea.

	♂
Longit. corp.	48 mm.
» al. anter.	42 »
» » poster.	41 »
» cerc.	3,5 »

Patrie : Je n'en ai vu qu'un exemplaire ♂ au Musée de Londres, sans indication de localité; je crois probable qu'il provient de l'Afrique centrale.

8. — Nosa gen. nov.

Alæ area costali angusta, venulis plerisque simplicibus; area radiali interna (ante sectorem) partim reticulata; radio duplici sectore instructo, 1^o in tertio apicali furcato, ramo posteriore curvo, procubito (mediæ) approximato.

In ala anteriore area cubitalis ante ramum obliquum ad medium ampliata et reticulata.

Cetera ut in *Palpare*.

Ce genre diffère de *Palpares* et des genres voisins par la présence de deux secteurs dans le radius (¹), dont le premier offre une grande fourche à l'extrémité; en outre, par la dilatation du champ costal après l'origine du rameau oblique, dans l'aile antérieure; dans l'aile postérieure, ce champ est étroit et simple, comme dans les genres voisins.

9. — Nosa leonina sp. nov. (fig. 5).

Caput flavum, vertice nigro, occipite linea transversa nigra, medio convexa et crassiore; palpis flavis, apice nigris.

Prothorax transversus, flavus, antice angustus, dorso nigro lineatus in \perp ; pilis fuscis. Meso- et metanotum medio nigro lineata, ad insertionem alarum nigra; pilis flavis, longis.

Pedes robusti, flavi, pilis, femoribus mediis inferne, posterioribus basi nigris; tibiis inferne et apice, tarsis totis cum unguibus, nigris.

Alæ latæ, apice acutæ, membrana flavido tincta, reticulatione flavida, inter maculas fusca; cellulis discalibus in tertio apicali polygonalibus; stigmate flavo; toto margine externo fusco fasciato.

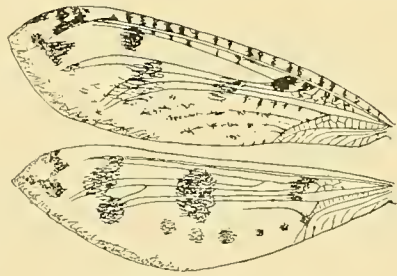


FIG. 5. — *Nosa leonina* n. sp.
Ailes du côté gauche.

(¹) Dans l'une des ailes postérieures du type, les deux secteurs se rencontrent à la base, par anomalie ou attraction.

Ala anterior area costali venulis plerisque simplicibus fusco limbatis; area apicali macula grandi post stigma ex tribus composita, proxima subcostæ elongata: area radiali ante sectorem partim reticulata. In disco venulæ multæ fusco anguste limbatae, præcipue in area procubitali, aliquot in cubitali, ad apicem marginalium posteriorum. Præterea quinque maculæ grandes fuscae: 1^a ad originem sectorum; 2^a ante medium alæ, inter cubitos; 3^a post medium inter sectores et cubitos; 4^a ante stigma, ad secundum sectorem; 5^a triangularis, apice versus alæ apicem.

Ala posterior ad medium ampliata; area costali venulis plerisque fusco limbatis, duabus maculis fuscis ante stigma; area apicali lata, macula grandi post stigma a subcosta ad marginem et limbo marginis cum alia elongata sinuosa bisectrici verticis continuata. Præterea in disco quatuor maculæ grandes fuscae: 1^a ad originem sectorum; 2^a ad medium alæ elliptica, a sectore ultra medium alæ; 3^a et 4^a pone stigma, anteriore grandiore, oblonga, posteriore orbiculari inter cubitos et ramum posteriorem primi sectoris sita. Cum hac series 4-5 macularum in arcum ab anastomosi et origine rami recurrentis.

	♀
Longit. corp.	48 mm.
» al. anter.	70 . »
» » poster.	68 »

Patrie : Congo belge. Un exemplaire ♀ (Musée du Congo).

10. — **Sogra** ⁽¹⁾ **perversa** sp. nov. (fig. 6).

Fulva et fusca, similis *distinctæ* RAMB.

Caput fronte nigra, fulvo pilosa; vertice et occipite fuscis; clypeo et labro flavis; palpis fulvis, clava palporum labialium dorso fusca; oculis fulvo-æneis, nitentibus.

Prothorax trapezoidalis, fulvus, lividus, fascia longitudinali in duas divisa, linea angusta et marginibus lateralibus fuscis; atomis multis fuscis; pilis longis fulvis. Mesonotum similiter pictum, pilis anticis fuscis, posticis cinereis. Metanotum subtotum fuscum, pilis longis cinereis.

Abdomen rufescens, striis lateralibus fuscis; pilis griseis, ad basim longioribus.

Pedes fulvi, longiter fulvo pilosi; tibiis fusco punctatis, pilis aliquot fuscis longis; calcaribus in angulum obtusum geniculatis, ferrugineis, apice fuscis; tarsis fuscis.

(1) Dans une autre note qui paraîtra dans la revue *Broteria*, je donne les caractères de ce genre voisin d'*Acanthaclisis*, mais à champ costal simple en plus de sa moitié interne.

Alæ hyalinæ, vix maculatæ, stigmatè vix sensibili, apice acutæ, ad medium ampliatae, reticulatione subtota fulva, pallida.

Ala anterior amplior et brevior quam pro genere; area costali in ultimo tertio ante stigma reticulata, area apicali angusta, venulis omnibus furcatis aut ramosis, venulis gradatis in duas series dispositis; area radiali ante sectorem aliqua venula transversa in duas cellulas divisa; area cubitali ante ramum obliquum duabus cellulis duplicatis; area postcubitali reticulata. Paucae venulae totaliter, plures partialiter fuscae. Membrana maculis tenuibus parvisque fusco picta, quatuor elongatis in area procubitali, exigua ad ultimam venulam radialem, aliquot axillis furcarum anteapicalium ramorum radii.

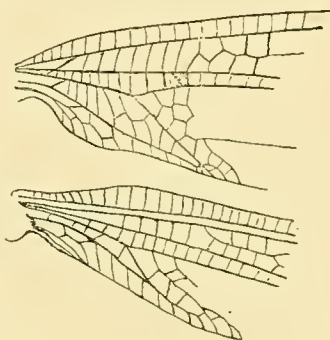


FIG. 6. — *Sogra perversa* n. sp.
Région basale des ailes.

Ala posterior reticulatione tota pallida, membrana penitus hyalina; area costali venulis simplicibus; apicali angusta, una serie venularum gradatarum; area radiali ante sectorem sex venulis rectis, intermediis vix capitatis seu geniculatis; area postcubitali basi reticulata.

Longit. corp.	30 mm.
» al. anter.	45 »
» » poster.	38 »
Latit. » anter.	10,5 »
» » poster.	8,5 »

Patrie : Congo belge, Uerré (DE BAUW). Un exemplaire ♀ au Musée du Congo.

OBS. : Les ailes, nettement plus courtes et plus étroites que chez *distincta* et les espèces voisines, permettent de distinguer facilement cette espèce de ses congénères; la réticulation de la région axillaire la sépare manifestement de *distincta*. La longue et dense villosité des pattes et surtout des pattes antérieures lui est, en outre, particulière.

ii. — **Creagris africanus** RAMB., *Névr.*, p. 395, n° 16 (*nubifer* KOLBE, *Deutsch-Ostafrika*, IV, *Neur.*, p. 25).

Congo belge : Bunkeya, dans le Katanga, X-1907, D^r SHEFFIELD NEAVE (Musée du Congo).

12. — *Creagris latens* sp. nov. (fig. 7).

Fuscus, gracilis.

Caput fronte fusca, clypeo et labro testaceo-fuscis; palpis gracilibus, fulvis; vertice duabus fasciis transversis nigris, duabus inter illas fulvis; occipite linea transversa maculari nigra, alia pone illam fulva; antennis longis, thorace longioribus, fulvis fusco annulatis; clava parum dilatata; oculis fuscis.

Prothorax longior quam latior, fulvus, disco lineis fuscis pictus, antice angustatus. Meso- et metanotum fusca, fulvo maculata.

Abdomen ala posteriore brevius, fuscum, pilis brevibus tenuibusque fulvis, apice spinulis nigris infernis.

Pedes straminei, fusco punctatissimi; calcaribus subrectis, testaceis, primum tarsorum articulum superantibus; tarsorum articulis apice fusco annulatis.



FIG. 7. — *Creagris latens* n. sp.
Aile antérieure gauche.

Alæ angustæ, hyalinæ, irideæ, vitreæ, stigmatè vix sensibili, reticulatione plerumque pallida, fusco variegata.

Ala anterior venis plerisque fusco et pallido alternatim pictis; venulis plerisque fuscis, 7 ante sectorem radii, 13 postcubitalibus. Membrana atomis fuscis conspersa, ad marginem posteriorem ad venularum apicem, aliis ad axillas furcularum marginalium, ad ultimam venulam radialem, majore ante extremum cubitorum et grandiore ad anastomosim.

Ala posterior membrana hyalina præter 4-5 atomas ad axillas furcularum marginalium; una veuula ante sectorem; sectore radii 11 ramis; postcubito ad marginem finiente ultra initium sectoris radii; 6 venulis marginalibus.

Longit. corp.	28 mm.
» al. anter.	28 »
» » poster.	27,5 »
» abdom.	22 »

Patrie : Congo belge, Boma 1908, A. KOLLER (Musée du Congo).

13. — *Mossa* gen. nov.

Abdomen alis multo brevius.

Calcaria primum tarsorum articulum superantia.

Ala auterior brevior posteriore, margine externo haud excavato; area costali angusta, simplici, venulis simplicibus; area apicali paucis venulis gradatis; venulis pluribus ante sectorem radii; hoc ante medium alæ orto; area